

# MONTAGE-/ BEDIENUNGSANLEITUNG

Unterschränke / Lowboards / Sideboards



*Produktabbildung ist beispielhaft und kann von ihrem bestellten Modell abweichen.*

**Anleitung vor der Montage bitte sorgfältig durchlesen!**

Liebe Kund:innen,

herzlichen Dank für Ihr Vertrauen!

Wir freuen uns, dass Sie sich für ein Produkt von uns entschieden haben. Jedes Produkt wurde mit Sorgfalt hergestellt und geprüft.

Wir wünschen Ihnen viel Freude damit.

## VOR DER MONTAGE

- Öffnen Sie die Verpackung und überprüfen Sie den Inhalt auf Vollständigkeit.
- Kontrollieren Sie den Schrank auf Kratzer und Beschädigungen.
- Bevor es ans Montieren geht, legen Sie zunächst alles, was Sie für die Montage benötigen bereit.
- Damit Sie entspannt arbeiten können, planen Sie eine Ablagefläche ein, am besten mit einer weichen Unterlage (z. B. eine Decke), damit nichts kaputtgeht.

## FÜR DIE MONTAGE BENÖTIGEN SIE

- Bleistift
- Zollstock oder Lineal
- Wasserwaage
- Bohrmaschine und Schraubendreher
- Idealerweise zwei Personen

## SICHERHEITSHINWEISE

Die folgenden Seiten stellen eine Montage-/Bedienungsanleitung für unsere Spiegelschränke dar, sie kann je nach Modell geringfügig abweichen.

### **WAS TUN IM FALL EINES TRANSPORTSCHADENS?**

Wir bitten Sie, Transportschäden aus versicherungstechnischen Gründen innerhalb von **drei Tagen** nach Erhalt der Ware zu melden.

Bitte wenden Sie sich hierzu an unser Kundencenter.

### **BITTE MONTIEREN SIE DEN SPIEGELSCHRANK IM FALLE EINES TRANSPORTSCHADENS NICHT!**

### **QUETSCHGEFAHR!**

Beachten Sie bitte, dass Ihr Schrank je nach Größe sehr schwer sein kann. Wir empfehlen Ihnen, die Montage immer zu zweit durchzuführen.

### **WICHTIG!**

Die Wand muss gerade und tragfähig sein, sonst lässt sich der Schrank nicht richtig montieren.

### **VORSICHT!**

Bitte achten Sie bei der Montage auf die Ecken, diese können leicht beschädigt werden. Tragen Sie zur Montage am besten rutschfeste Handschuhe, um ein Wegrutschen und dadurch eventuelle Schäden zu vermeiden.

### **ACHTEN SIE DARAUF, DASS KEIN STROM AUF DER LEITUNG IST!**

Die elektrische Installation darf unter Berücksichtigung der VDE 0100-701 (Elektroinstallationen in Bädern) nur durch eine autorisierte Fachkraft erfolgen.

### **BESCHÄDIGEN SIE KEINE LEITUNGEN (GAS, WASSER, STROM)!**

Stellen Sie vor dem Bohren sicher, wo Ihre Wasser- und Stromleitungen in der Wand verlaufen, damit Sie diese nicht beschädigen.

### **WICHTIG!**


Es ist wichtig, dass der Schrank zu jeder Zeit herausnehmbar ist, falls es zu Problemen oder Störungen mit der Elektrik kommt.

### **VERBRENNUNGSGEFAHR!**

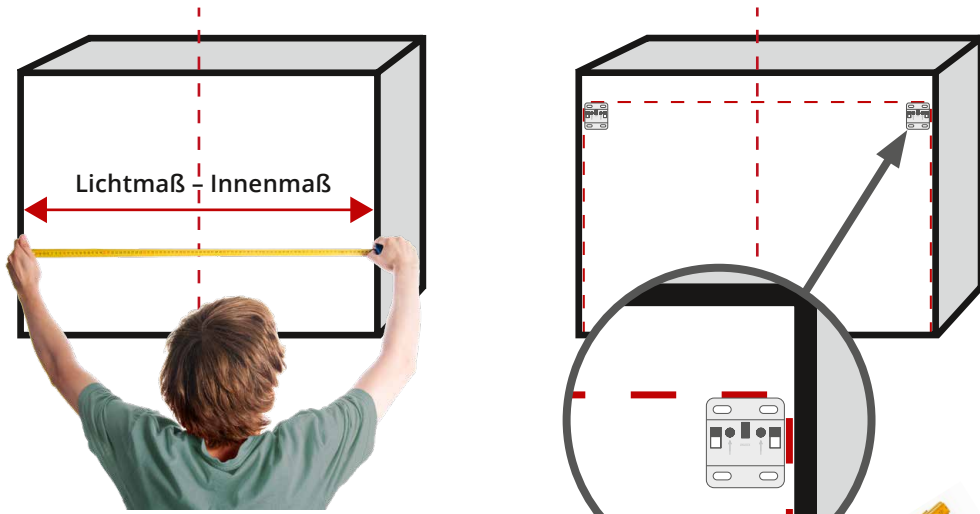
Berühren Sie die Leuchtmittel wenn möglich nicht, da diese im eingeschalteten Zustand unter Umständen sehr heiß werden können.

### **BEFESTIGUNGSMATERIAL (Haken, Dübel etc.)**

Befestigungsmaterial, wie z. B. Schrauben/Dübel, sind nicht im Lieferumfang enthalten, da wir die Beschaffenheit Ihrer Wände (festes Mauerwerk, Trockenbauwände, Holz o. ä.) nicht kennen. Es liegt in der Verantwortung des Monteurs, geeignetes Befestigungsmaterial zu wählen, sowie bei Trockenbauwänden für eine geeignete Unterkonstruktion zu sorgen.

 Unsere Schränke sind hand- und maßgefertigt, jeder Schrank hat individuelle Abmessungen, diese Montageanleitung ist darum nur als Richtlinie zu verstehen.

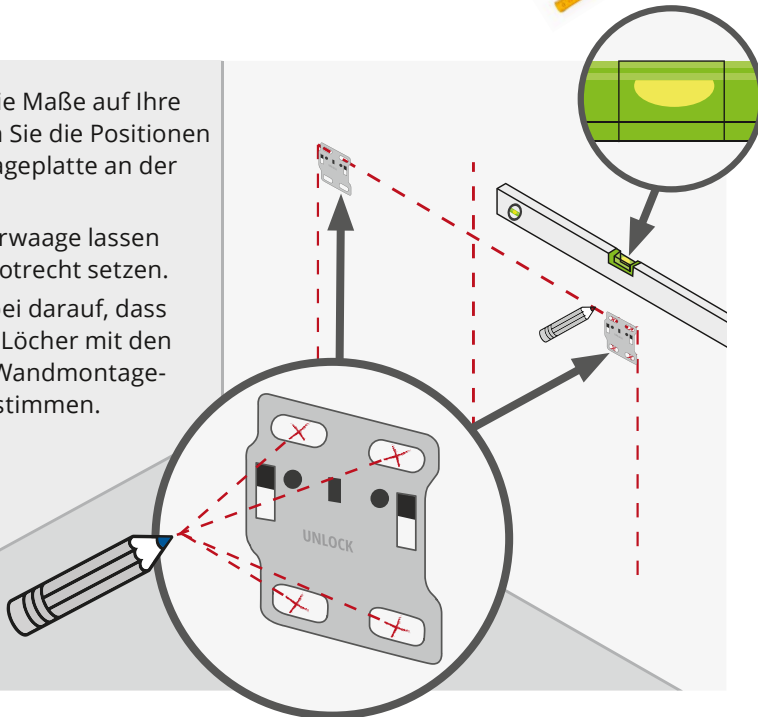
# MONTAGE



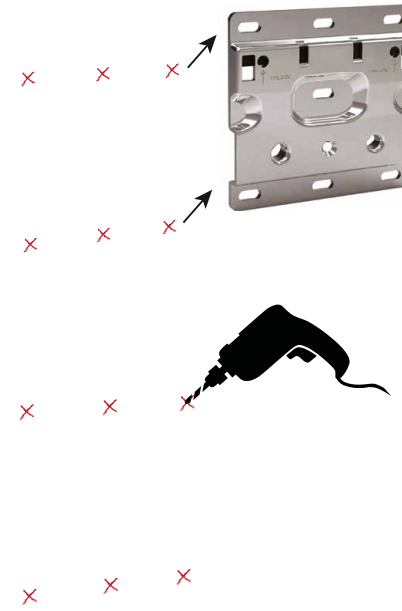
- 1 • Messen Sie die lichte Breite (Innenmaß) des Korpus und bestimmen Sie dessen Mitte.

- 2 • Übertrage Sie die Maße auf Ihre Wand und legen Sie die Positionen der Wandmontageplatte an der Wand fest.

- › Mit einer Wasserwaage lassen sich die Löcher lotrecht setzen.
- › Achten Sie hierbei darauf, dass die Position der Löcher mit den Öffnungen der Wandmontageplatten übereinstimmen.



4



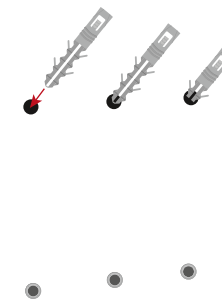
- 3 • Nehmen Sie die Wandmontageplatte von der eingezeichneten Fläche ab.

- ⚠ Pro Wandmontageplatte müssen mindestens vier Schrauben und Dübel eingesetzt werden, um die Tragfähigkeit zu erreichen.

- 4 • Bohren Sie die Löcher für die Wandmontageplatte, mit dem passenden Bohrer.

- ⚠ **BESCHÄDIGEN SIE KEINE LEITUNGEN (GAS, WASSER, STROM)!**

Stellen Sie vor dem Bohren sicher, wo Ihre Wasser- und Stromleitungen in der Wand verlaufen, damit Sie diese nicht beschädigen.



- 5 • Statten Sie diese mit geeigneten Dübeln aus.

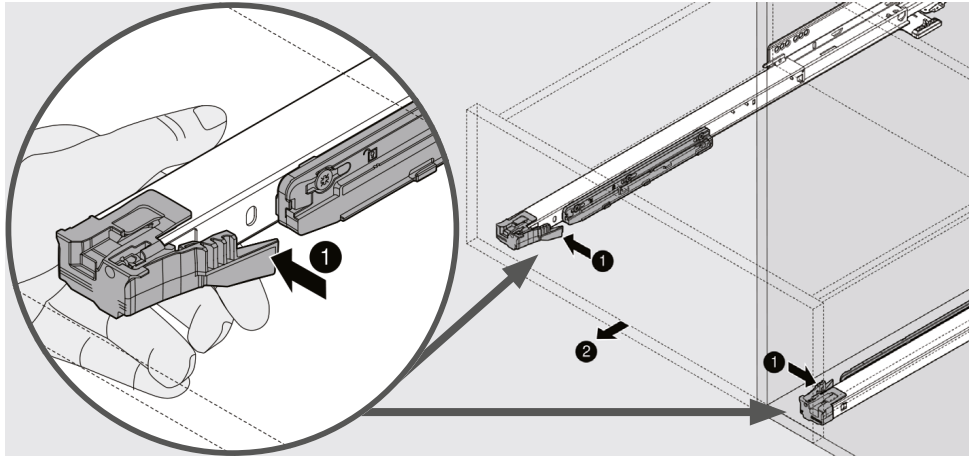
- Achten Sie darauf, dass je nach Größe die Wandmontageplatte (kleine/große) variieren können.



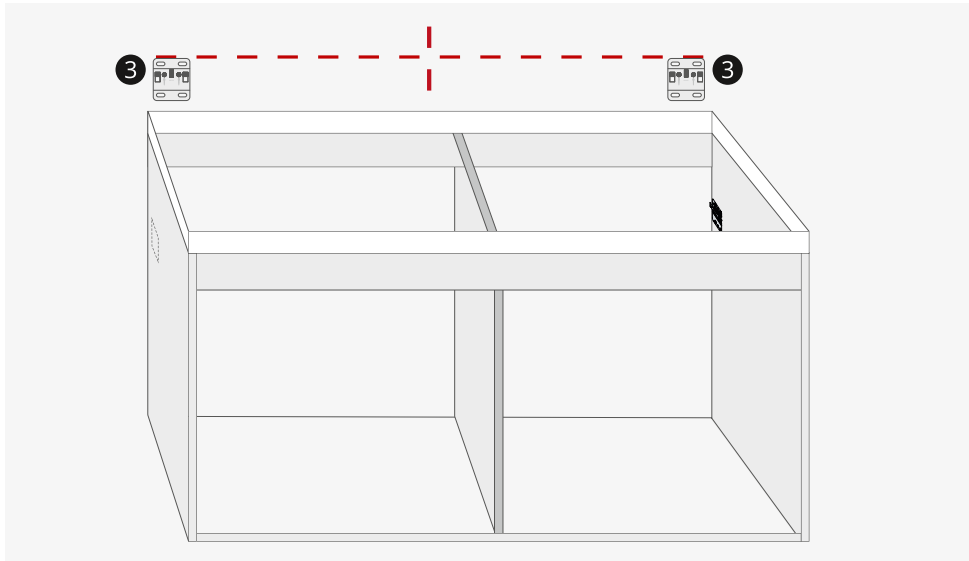
- 6 • Verschrauben Sie die Bleche fest mit der Wand und überprüfen Sie den festen Sitz im Anschluss.

5

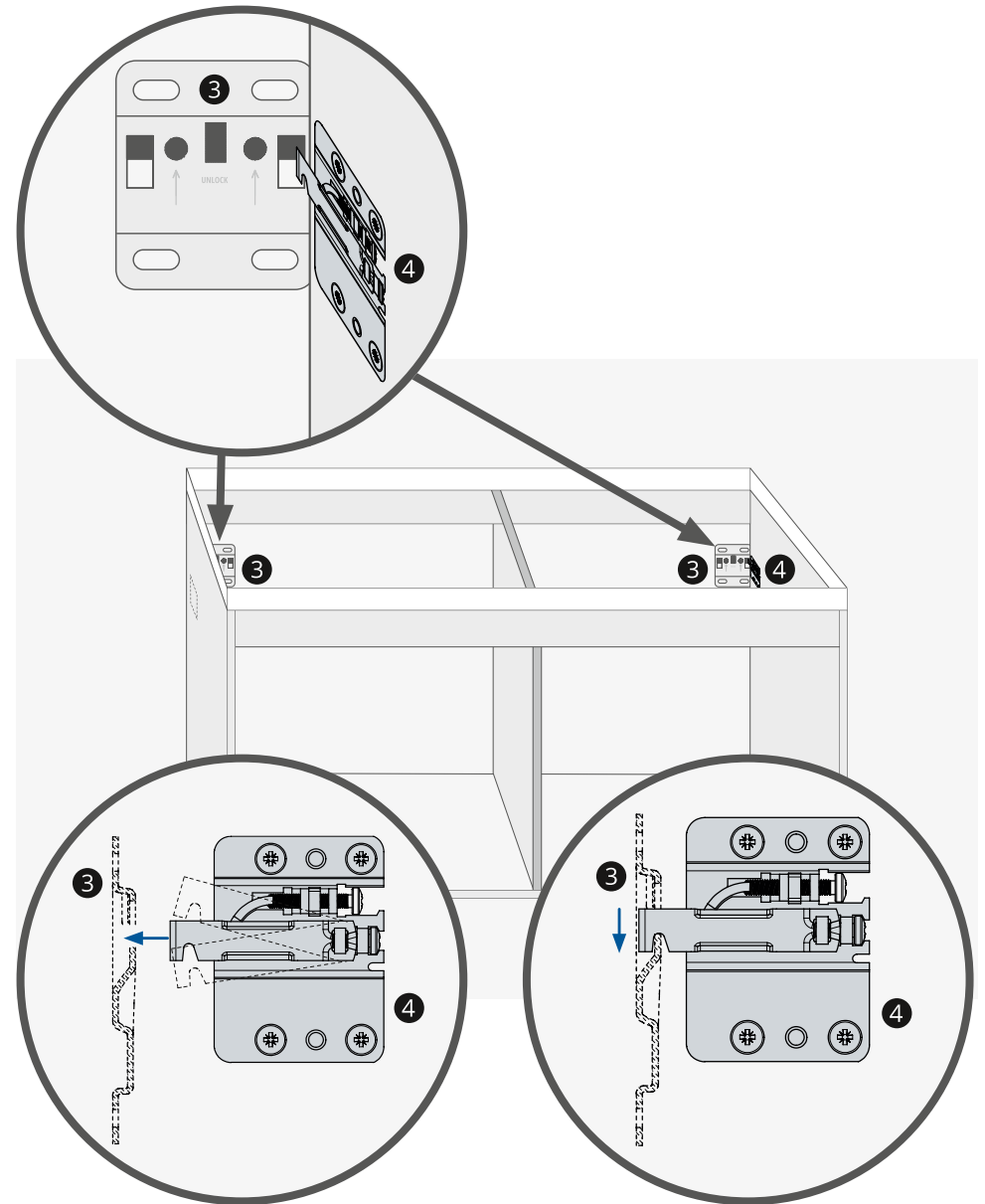
## MONTAGE



- 7 • Bitte lösen und entfernen Sie die Schubladen.
- › Drücken Sie gleichzeitig (1) links und (1) rechts, beide Hebel und ziehen (2) die Schublade durch leichtes Anheben heraus.



- 8 • Halten Sie nun den Schrank an die montierten (3) Wandmontageplatten, um zu kontrollieren, ob die Maße passen.
- › Bei größeren Anlagen ist hierbei eine zweite Montagekraft hilfreich.

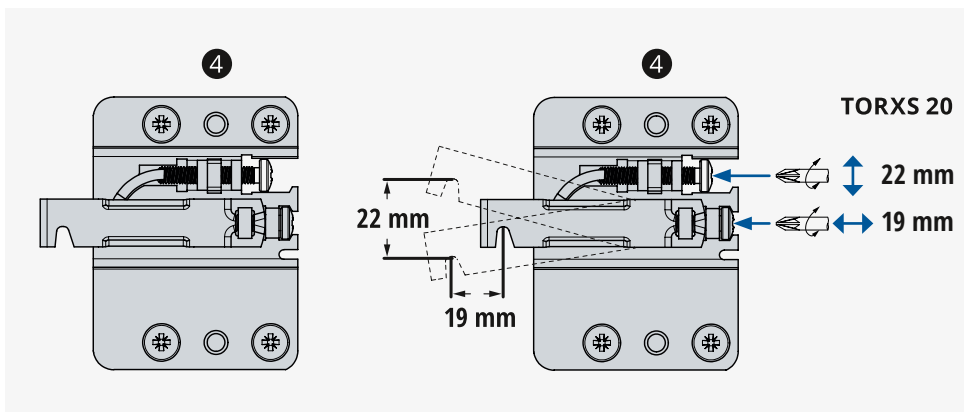


- 9 • Wenn die (3) Wandmontageplatten fest mit der Wand verbunden sind, kann der Schrank aufgehängt werden. Hängen Sie den Schrank, mit den vormontierten (4) Haken an die zuvor an der Wand befestigten (3) Wandmontageplatten ein. Der Haken der Aufhängebeschläge muss, wie in den Bildern dargestellt, in die Wandmontageplatte einrasten.

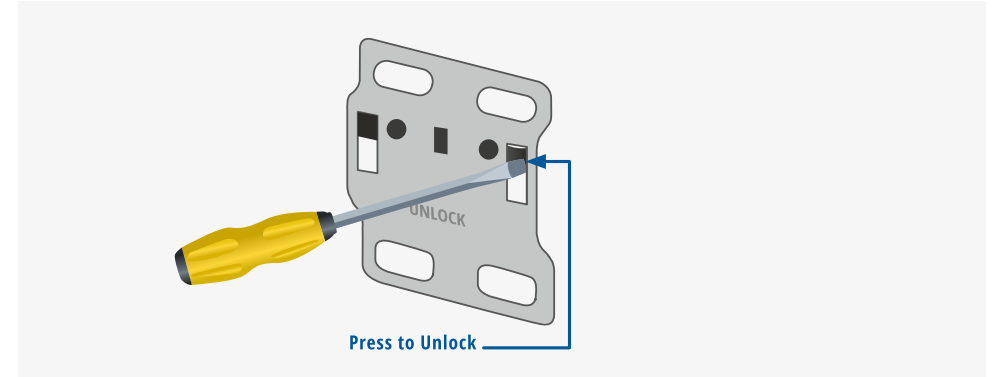
## MONTAGE / EINSTELLUNG



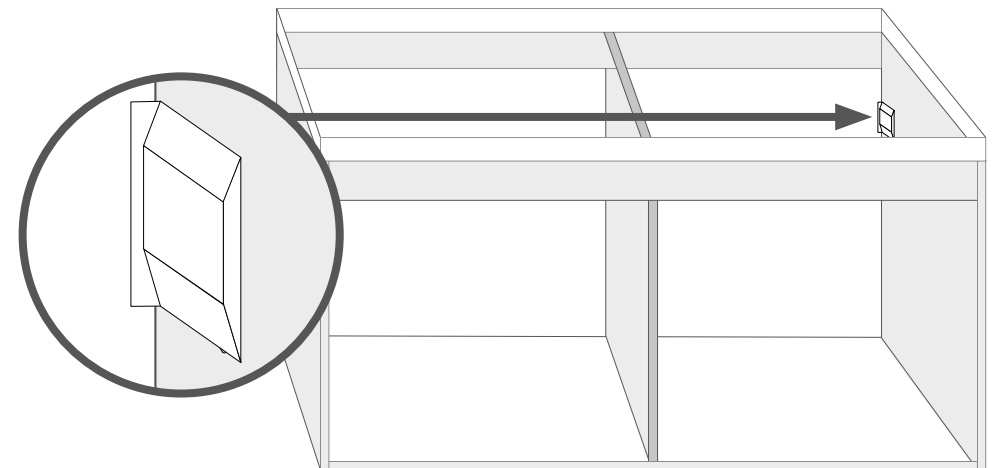
- ⚠ • Der Schrank ist mit hochwertigen (4) Beschlägen ausgestattet, diese erlauben ein Maß an Justierung in Höhe und Tiefe während der Schrank hängt. Das Ausrichten des Schrankes sollte immer im unbeladenen Zustand erfolgen!
- ⚠ • Prüfe Sie durch leichtes anheben des Schrankes an verschiedenen Stellen, ob alle Aushängesicherungen eingerastet sind. Ist diese Sicherung eingerastet lässt sich der Schrank nicht Anheben.



- 10** • Mit Hilfe eines TORX-Schraubendrehers (TX20) können Sie eine zweidimensionale Ausrichtung an den Beschlägen vornehmen (Höhe 22 mm / Tiefe 19 mm) .

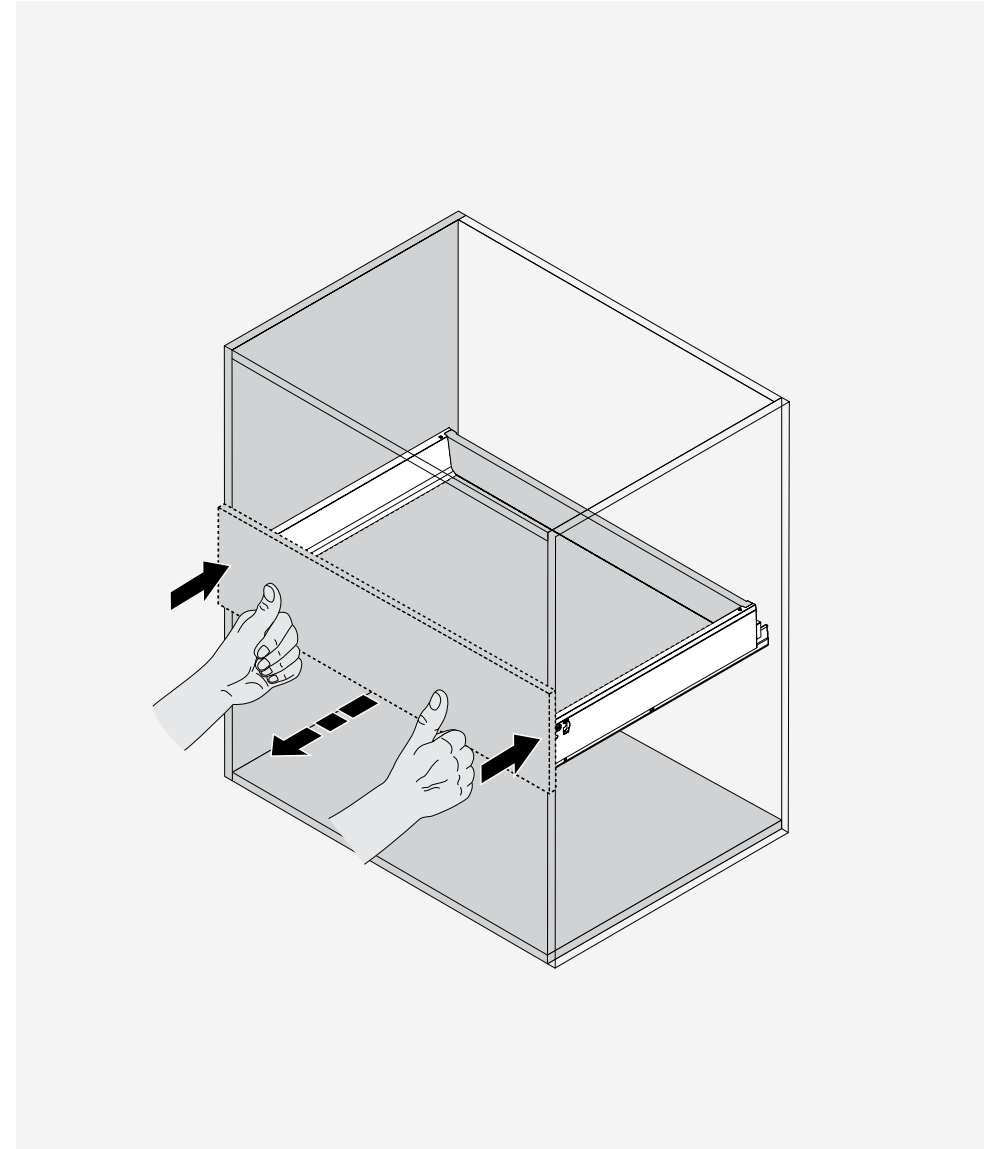
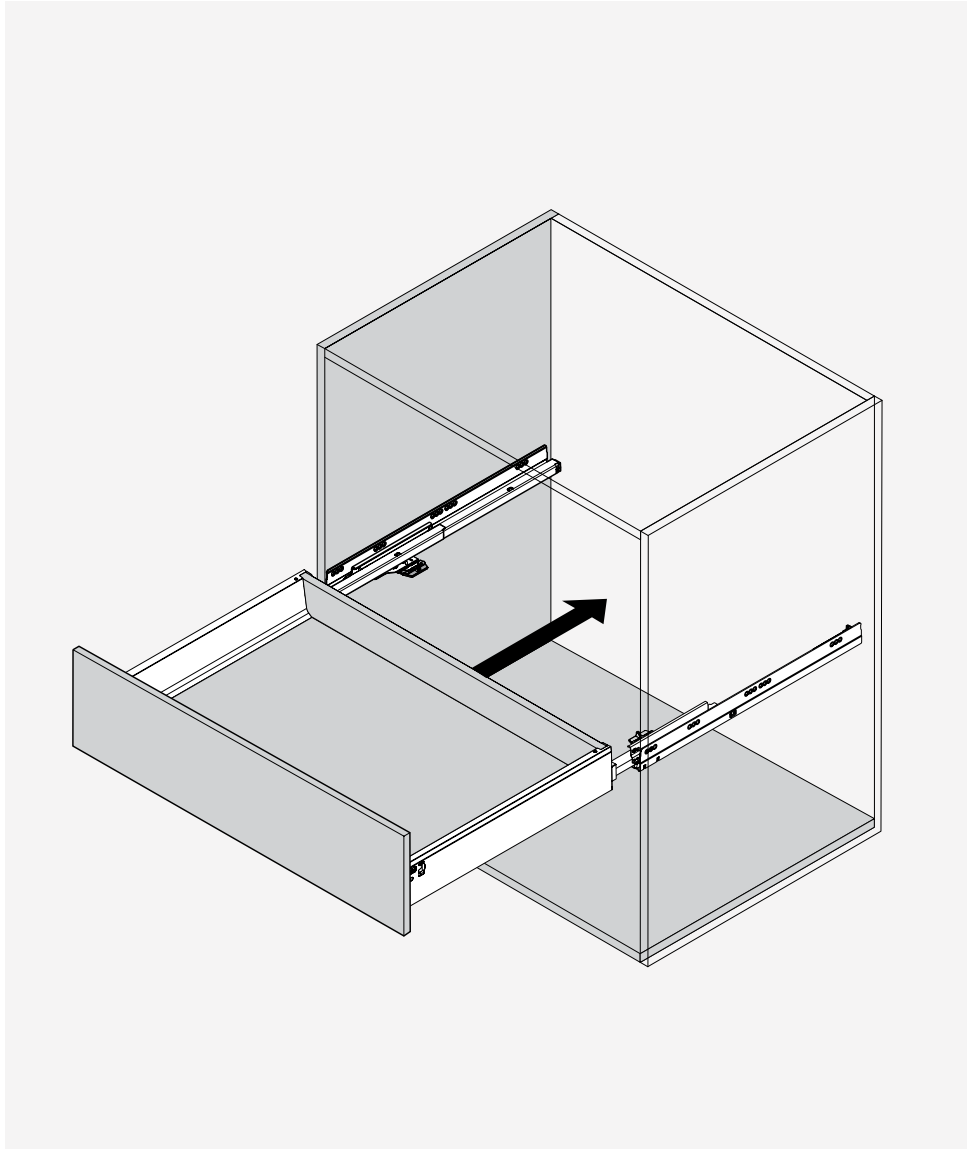


- 11** • Mit einem Schraubendreher können Sie die Aushängesicherung wieder lösen.



- 12** • Decken Sie mit den Abdeckplatten die Aufhängebeschläge ab.

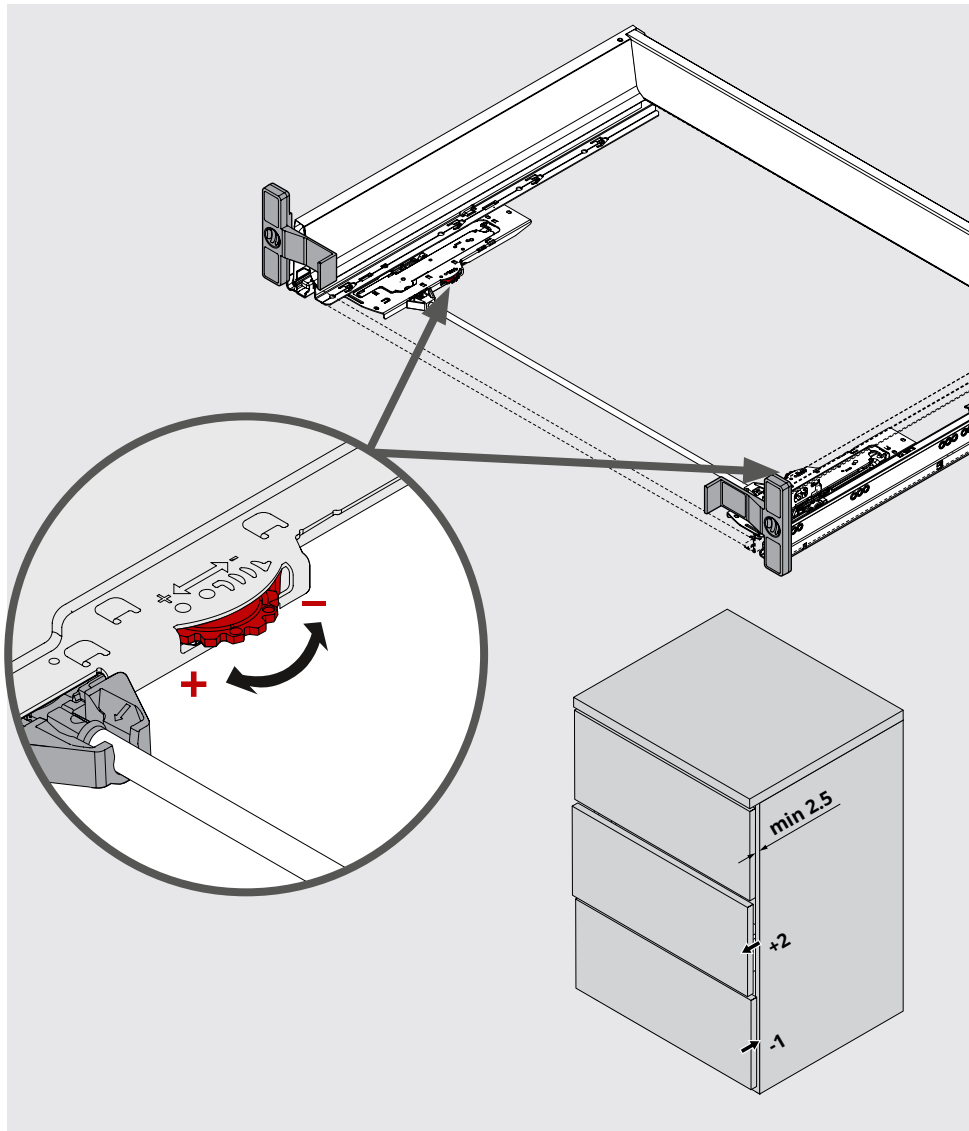
## MONTAGE DER SCHUBLADEN



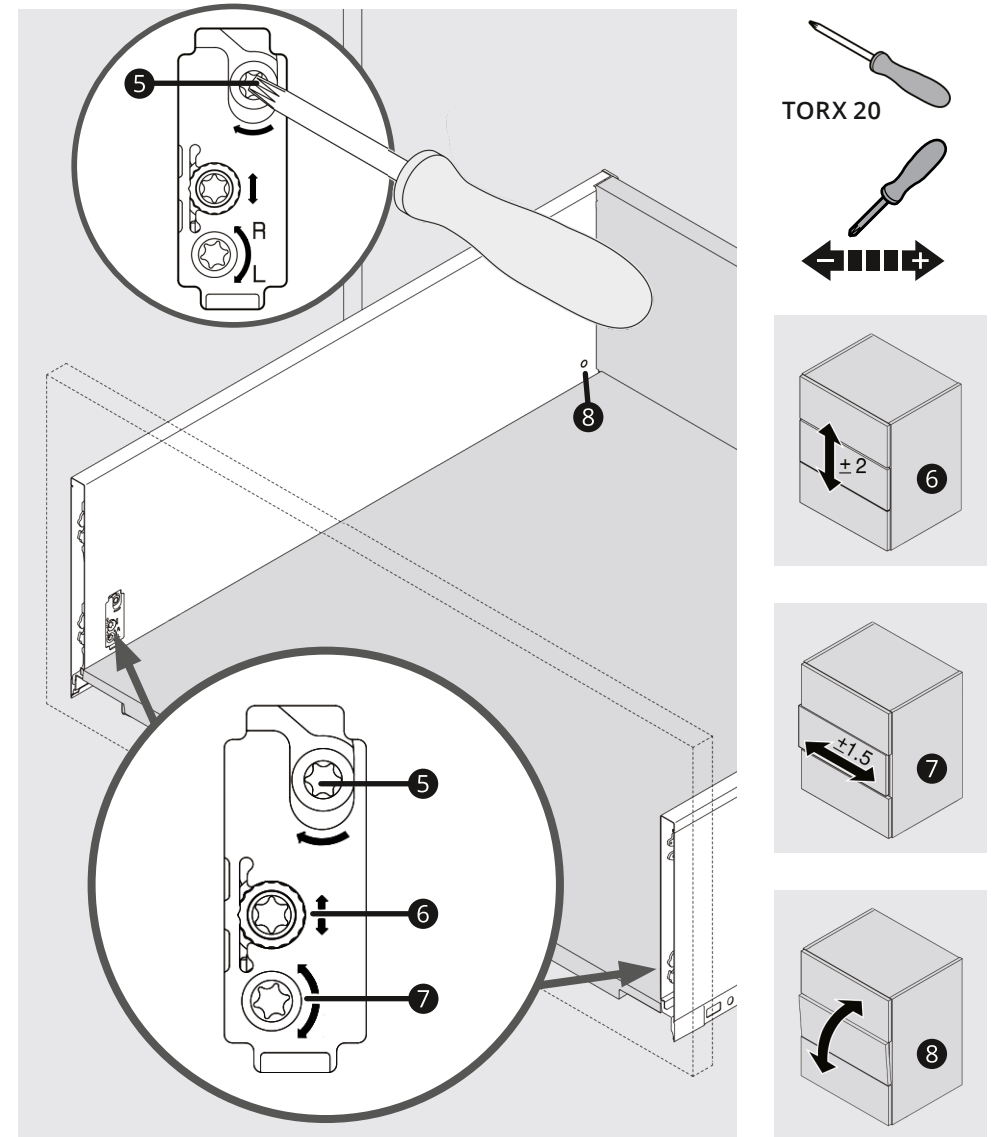
**13** • Schubladen einsetzen.

# AUSRICHTUNG DER SCHUBLADENFRONT

① DIE AUSZÜGE SIND WERKSSEITIG VOREINGESTELLT, IM NORMALFALL IST KEINE WEITERE JUSTIERUNG NOTWENDIG.



**14** • Einstellung der Schubladenfront, des Abstandes von Korpus (+) vor und (-) zurück.



**15** • Einstellung der Schubladenfront, des Abstandes von Korpus. (5) Lösen der Schubladen, (6) auf/ab, (7) links/rechts und (8) gebeugt vor/zurück.

## TIPPS ZUR REINIGUNG UND PFLEGE

Unsere Schränke bestehen aus unterschiedlichen Materialien und Strukturen. Mit der richtigen Pflege werden Sie lange Freude an unseren Produkten haben. Aus diesem Grund haben wir diese Pflegetipps für Sie zusammengestellt.

- **Wichtig!** Vermeiden Sie es, den Schrank zu nass zu reinigen. Verwenden Sie ausschließlich ein feuchtes, kein nasses Tuch. Durch zu viel Nässe könnte Wasser in die Fugen gelangen, was zu Beschädigungen (u. a. Flecken) führen könnte.
- Reinigen Sie alle Oberflächen regelmäßig. Flecken lassen Sie bitte nicht eintrocknen, sondern entfernen diese sofort.
- Verwenden Sie zur Reinigung der Schrankflächen am besten klares Wasser. Anschließend wischen Sie den Schrank mit einem fusselfreien Tuch trocken, beispielsweise mit einem Fensterleder oder einem weichen Baumwolltuch.
- Reinigen Sie die Oberflächen nie mit Silikon- oder säurehaltigen Reinigungsmitteln, da diese die Oberflächen angreifen können.
- Einige dieser Produkte können jedoch aggressiv sein. So sollten zum Beispiel Nagellackentferner oder Rohrreiniger nicht offen abgestellt werden. Aus diesen Mitteln könnten Dämpfe entweichen, sie können die Schrankoberfläche, den Korpus sowie weitere verwendete Materialien angreifen.
- Sorgen Sie bitte stets für eine ausreichende Belüftung.
- Staub und Ablagerungen hinter den Möbel oder entlang der Profile können Sie vorsichtig mit einem Staubsauger entfernen. Nutzen Sie hierzu eine schmale Düse oder noch besser, eine Düse mit Möbelpinsel. Stellen Sie den Staubsauger bitte auf eine niedrige Saugleistung ein.

## UNBEDINGT VERMEIDEN

- Verzichten Sie für die Flächen des Schrankes auf jegliche Art von Scheuermittel (z. B. Scheuerschwämme, Scheuermilch/-pulver), dies würde die Oberflächen verkratzen.
- Verwenden Sie keine Möbelpolituren, Bohnerwachs oder Reinigungsmittel, die Alkohol, Spiritus, Nitro-/Kunsthharzverdünnungen, Aceton oder Ähnliches enthalten, diese können den Möbelflächen schaden.

## RÜCKSENDUNG

### ① WAS TUN IM FALL EINER RÜCKSENDUNG?

- Sollten Sie **nach Rücksprache mit dem Kundenservice** eine Rücksendung abgesprochen haben, würden wir Sie bitten das Icon welches Ihnen mitgeteilt wurde auszudrucken und von außen sichtbar auf das Paket zukleben.
- Der Kundenservice wird das genaue vorgehen mit Ihnen besprechen.
- Bitte bringen Sie nicht ohne Absprache eines der Bilder an den Karton an.

